

# De halonaevus, heilige onder de moedervlekken

Pim Keurlings, Elianne Snoeren, Lenny Jacobs-Sibelt

**Ongeveer één op de honderd Nederlanders heeft een halonaevus. Deze naevus wordt omgeven door een witte kring van gedepigmenteerde huid, een aanwijzing dat het immuunsysteem de naevus aan het afbreken is. Halonaevi worden vooral bij kinderen en jongvolwassenen aangetroffen, voornamelijk op de rug, en zijn meestal benigne. Afwachtend beleid en bescherming tegen zonlicht volstaan, maar de centrale laesie moet altijd kritisch en systematisch worden beoordeeld om dysplasie of een melanoom uit te sluiten.**

De halonaevus, of naevus van Sutton, komt bij ongeveer 1% van de bevolking voor.<sup>2</sup> Het is een naevus, vaak op de rug, met een witte kring van gedepigmenteerde huid eromheen die lijkt op een halo of aureool.<sup>3</sup> De halo ontstaat doordat het immuunsysteem bezig is de naevus op te ruimen. T-cellen produceren cytotoxische factoren die niet alleen de melanocyten in de naevus afbreken, maar ook in de huid daaromheen. Tijdens dit afbraakproces, dat maanden tot jaren kan duren, verandert de naevus van gepigmenteerd (stadium 1) naar roze (stadium 2) en verdwijnt hij uiteindelijk (stadium 3). In stadium 4 treedt repigmentatie van de halo op, al gebeurt dit niet altijd.<sup>4</sup> Waarom het immuunsysteem de ene naevus wel opruimt en de andere niet, is onbekend. Wel is bekend dat halonaevi zich vooral ontwikkelen bij kinderen en jongvolwassenen (de

**Figuur 1**

Naevus met symmetrische zone van depigmentatie



## EEN MOEDERVLEK MET WITTE KRING

Een gezonde, 24-jarige vrouw heeft al haar hele leven een moedervlek op haar onderrug. Enkele weken geleden viel haar op dat rondom de moedervlek een witte kring was ontstaan. Ze weet niet of de moedervlek zelf ook is veranderd of gegroeid. Ze heeft er geen klachten van. De huisarts ziet een 5 mm grote papel met scherpe begrenzing en vrij homogene pigmentatie van twee kleuren bruin [centraal donkerder dan aan de rand]. Rondom is een symmetrische zone van depigmentatie zichtbaar [figuur 1]. Dermatoscopie toont een 'pluis' relatief symmetrisch beeld van patronen en kleuren, passend bij de voorkeursdiagnose 'benigne naevus naevocellularis' [figuur 2].<sup>3</sup> De huisarts besluit tot afwachtend beleid en geeft de patiënte uitleg en adviezen.

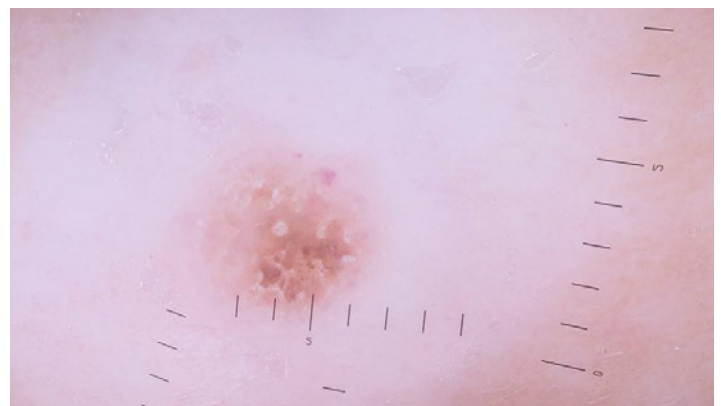
gemiddelde ontstaansleeftijd is 15 jaar) en er vaak meerdere tegelijk optreden bij dezelfde persoon.<sup>3</sup> Er is een associatie met auto-immuunaandoeningen zoals vitiligo, hashimotothyroiditis en atopisch eczeem.<sup>2,3,5</sup> Huidtype en ras spelen geen rol, maar er kan wel sprake zijn van familiale clustering.<sup>3</sup>

## HEILIG OF SCHIJNHEILIG?

Ondanks zijn 'heilige' naam kan een halonaevus ook schijnheilig zijn, al komt dit zelden voor. Een halofenomeen is namelijk ook beschreven rondom dysplastische naevi en melanomen. Van de melanomen wordt 0,4% omgeven door een halo,<sup>3</sup> naar men veronderstelt omdat de expressie van oncogenen het afweersysteem activeert.<sup>6</sup> De huisarts moet de

**Figuur 2**

Dermatoscopisch beeld van de halonaevus



centrale naevus dus altijd nauwkeurig beoordelen op atypische kenmerken en bovendien de huid van het hele lichaam inspecteren. Vooral halonaevi die bij oudere patiënten ontstaan of waarvan de halo niet symmetrisch (overal even breed) is, vragen om een kritische beoordeling.<sup>6</sup>

## Het aureool van de halonaevus kan schijnheilig zijn

Deze beoordeling volgt de ABCDE-systematiek; de huisarts kijkt achtereenvolgens naar asymmetrie, begrenzing (onregelmatig of grillig), color (niet-egale kleur), diameter (6 mm of meer) en evolutie (verandering of groei).<sup>7</sup> Een dermatoscoop vergroot het beeld en maakt het mogelijk de laesie in grotere diepte (tot in de dermis) te inspecteren op maligne kenmerken. Een melanoom toont vaak een combinatie van asymmetrische patronen (zoals structuurloze gebieden en 'pseudopods') en kleuren.<sup>1</sup>

Een benigne halonaevus behoeft geen behandeling. Naast uitleg over het beloop en de prognose, dient de huisarts goede zonbescherming te adviseren. De halo verbrandt immers snel omdat zonbeschermende melanocyten ontbreken. Bij twijfel kan de huisarts de patiënt naar de dermatoloog verwijzen, of de centrale naevus diagnostisch excideren met een zijdelingse marge van 2 mm.<sup>7,8</sup> De halo mag hierbij in situ blijven.<sup>9</sup> ■

### DANKWOORD

De auteurs danken prof.dr. W. Bergman (afdeling Dermatologie, LUMC) voor het maken van de twee figuren.

### LITERATUUR

1. Kittler H, Rosendahl C, Cameron A, Tschandl P. *Dermatoscopy: an algorithmic method based on pattern analysis*. Vienna: Facultas, 2011.
2. Herd RM, Hunter JA. Familial halo naevi. *Clin Exp Dermatol* 1998;23:68-9.
3. Kolm I, Di Stefani A, Hofmann-Wellenhof R, Fink-Puches R, et al. Dermoscopy patterns of halo nevi. *Arch Dermatol* 2006;142:1627-32.
4. Aouthmany M, Weinstein M, Zirwas MJ, Brodell RT. The natural history of halo nevi: a retrospective case series. *J Am Acad Dermatol* 2012;67:582-6.
5. Kerr OA, Schlofield O. Halo congenital nevus. *Pediatr Dermatol* 2003;20:541-2.
6. Mekkes JR. Halo naevus (moedervlek), naevus van Sutton. [www.huidziekten.nl](http://www.huidziekten.nl), geraadpleegd: 4 februari 2019.
7. Baaten GG, Buis PA, Damen Z, De Haas ER, Van der Heide WK, Opstelten W, et al. NHG-Standaard Verdachte huidafwijkingen. *Huisarts Wet* 2017;60:276-90.
8. Wevers KP, Been LB, Hoekstra HJ. Chirurgische behandeling melanomen. *Huisarts Wet* 2013;56:290-4.
9. Hunt R, Schaffer JV, Bologna JL. Acquired melanocytic nevi (moles). [UpToDate.com](http://UpToDate.com), geraadpleegd: 4 februari 2019.

Keurlings PA, Snoeren EJ, Jacobs-Sibelt LA. De halonaevus, heilige onder de moedervlekken. *Huisarts Wet* 2019;62:DOI:10.1007/s12445-019-0023-0.

Radboudumc, afdeling Eerstelijngeneeskunde, Nijmegen: P.A.J. Keurlings, waarnemend huisarts en huisarts-docent, [pim.keurlings@radboudumc.nl](mailto:pim.keurlings@radboudumc.nl).

Huisartsenpraktijk 't Weeshuis, Nijmegen: E.J.M. Snoeren, huisarts. Mauritskliniek, Nijmegen: L.A.G. Jacobs-Sibelt, dermatoloog. Mogelijke belangenverstremgeling: niets aangegeven.