

17. Verdenking op rubella-syndroom.
18. Zwangerschapsdiabetes in vorige graviditeit.
19. Congenitale afwijkingen bij de aanstaande moeder.

Smorenberg-Schoorl, M. E., J. Klomp mede namens A. H. C. Sluiter † en R. de Leeuw. (1970) Ned. T. Geneesk. 114, 739.
 Renaer, M. J. In: Kloosterman, G. J. en

anderen. De voortplanting van de mens. Uitgeversmaatschappij Centen, Bussum, 1973.

Drie jaar groepspraktijk en gezondheidscentrum Noordwijk aan Zee*

DOOR DR. J. D. MULDER, HUISARTS TE NOORDWIJK AAN ZEE**

Groepspraktijk. Het in 1969 tussen twee nauw samenwerkende huisartsen genomen besluit tot vorming van een groepspraktijk en zulks met het oogmerk deze snel te laten uitgroeien tot een gezondheidscentrum, werd begin oktober 1970 gerealiseerd. In het praktijkpand van een hunner werd de groepspraktijk begonnen, waartoe inmiddels een derde huisarts was aangetrokken. Een noodzakelijke verbouwing, uitbreiding, van het praktijkpand werd in november 1971 voltooid. De groepspraktijk toonde een zo sterke groei dat na twee jaar een vierde huisarts had kunnen worden aangetrokken indien de financiële regeling voor groepspraktijken gunstiger ware ge-

weest. Het duurde tot medio 1973 voordat werd aangedurfd een vierde huisarts in de groepspraktijk op te nemen. Deze vierde trad in september van dat jaar tot de maatschap toe. Intussen had dit op financiële gronden noodzakelijke uitstel tot het intreden van een vierde huisarts bij een inmiddels te groot geworden patiëntenbestand belemmerend gewerkt op de ontplooiing van andere dan primaire activiteiten.

Wijze van werken. In deze groepspraktijk heeft iedere patiënt zijn eigen huisarts doch het staat hem vrij een van de andere partners te raadplegen, bijvoorbeeld indien de eigen huisarts op een voor de patiënt ongeschikt tijdstip spreekuur houdt. Spreekuren worden gehouden volgens afspraak. Alle patiëntenkaarten en gegevens worden in één centraal systeem en volgens één methodiek bewerkt en

Samenvatting. De verschillende problemen, die zich na de vorming van een huisartsengroepspraktijk en bij de uitgroei daarvan tot een gezondheidscentrum voordoen, worden in de vorm van een verslag over drie jaren beschreven. In het bijzonder wordt aandacht besteed aan de verschillende overleg-modellen tussen de verschillende disciplines. Het samenwerken kost de huisartsen in dit gezondheidscentrum zeven tot acht uren per week extra tijd. Ook in Noordwijk neemt de huisartsengroep nog steeds een te dominerende positie in.

bewaard. Tijdens de spreekuren gaan de huisartsen geregeld bij elkaar in consult en een duidelijk psychosociaal georiënteerde werkwijze is het kenmerk van alle deelnemers in deze groepspraktijk.

Het aantal doktersassistenten is geleidelijk gestegen tot vier, een beslist noodzakelijk aantal. Aan deze assistenten wordt zoveel mogelijk zelfstandigheid gelaten en veel wordt aan haar gedelegeerd.

Tot de bijzondere verrichtingen, geregeld in deze groepspraktijk gedaan doch nog niet behorend tot het standaardpakket van iedere huisarts, zijn te rekenen: inbrengen van IUD's, vasectomie — samen met het gezondheidscentrum Leiderdorp, intussen gestaakt nu de Leidse ziekenhuizen bereid zijn zonder belemmering dit uit te voeren —, fungeren als eigen abortusteam samen met de met de groepspraktijk samenwerkende maatschappelijk werkers; aan te tekenen hierbij is dat de ingreep wordt uitgevoerd in de Universiteitskliniek te Leiden en dat, nu de indicatiestelling tegenwoordig ruimer is, het teamsgewijze aanpakken van dit probleem snel afneemt. Tot de bijzondere verrichtingen behoren

* Uit het Leids Instituut voor Huisartsgeneeskunde, directeur Prof. Dr. H. J. P. M. Dijkhuis.

** Mede namens B. de Beer, L. van den Berg en G. P. Lauw, allen huisarts.



voorts electrocardiografie — via het cardiofonie-project van het N.H.I. — electrocoagulatie portio, behandelen van wratten met vloeibare stikstof en tonometrie.

Gedurende het tweede en derde jaar van het bestaan van de groepspraktijk werd een aantal bijzondere projecten uitgevoerd. Daarvan zijn te noemen cervixsmear bij alle vrouwen van 25 tot 60 jaar — in samenwerking met Cytu-universitair — met een opkomstpercentage van bijna 90 procent. Gelijktijdig daarmee heeft mevr. Lijphart-Hermans, sociologe te Leiden, in samenwerking met enkele afdelingen van de Rijksuniversiteit aldaar een onderzoek ingesteld bij alle deelnemers over de perceptie van de cervixsmear en deze massaoorsporing. Eveneens gelijktijdig werden alle deelnemers onderzocht op

onbekende glucosurieën. Een groot aantal patiënten, dat voor deze onderzoeken de praktijk bezocht, toonde belangstelling voor een daar tegelijkertijd samen met de afdeling geboorteregeling van het Academisch Ziekenhuis ingerichte tentoonstelling over geboortenregeling.

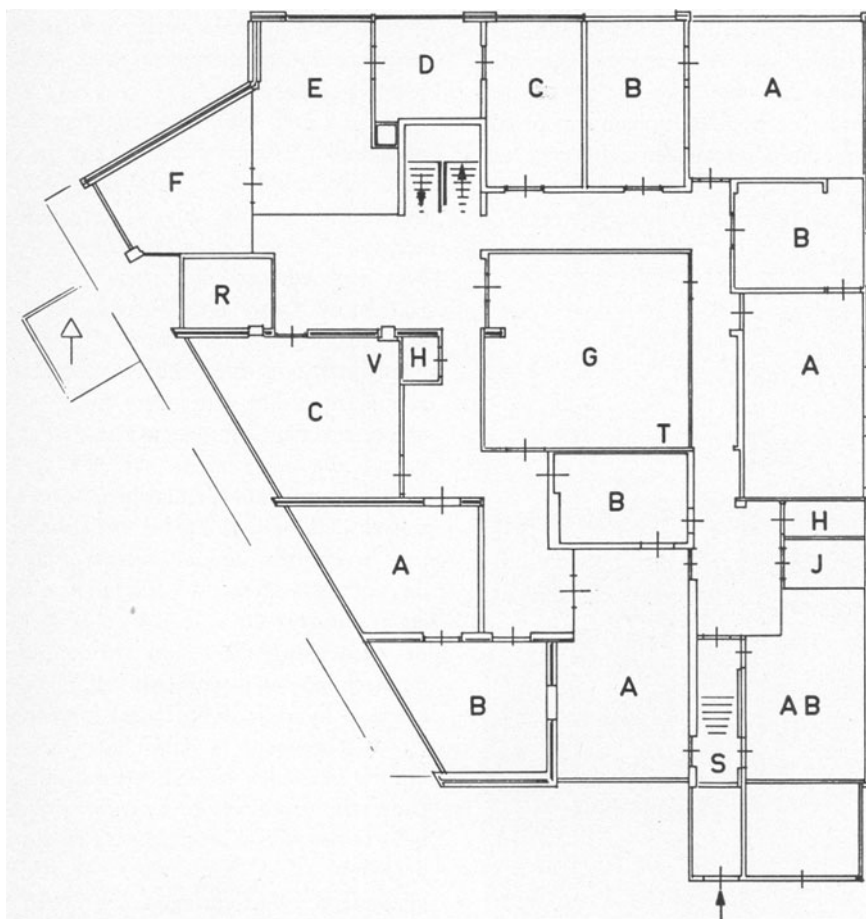
Tot de bijzondere projecten behoorden voorts een onderzoek door sociologen naar de motivering van patiënten om van arts te veranderen dan wel bij de eigen huisarts te blijven, de uitgifte van een praktijkbulletin met het oogmerk organisatorische informatie en gezondheidsvoorlichting en -opvoeding te geven — om financiële redenen tot nu toe slechts vier bulletins in drie jaar — een onderzoek naar leefwijze en gedrag bij alle driejarige kinderen door middel van interview en Stutsmantest, uitgevoerd door mevr. Mulder-Wijt

met steun van het Nederlands Instituut voor Praeventieve Geneeskunde en het Leids Instituut voor Huisartsgeneeskunde en tenslotte het werken met ouder- en echtpaargroepen.

Huisvesting. De groepspraktijk beschikt over vier spreekkamers, vier onderzoekkamers, één spreek-onderzoekkamer, twee behandelkamers, doktersassistentenposten, een laboratorium — in Noordwijk is ook een huisartslaboratorium — een balie-receptieruimte, koffiekamer en grote centrale wachtkamer, alle begane grond. In het souterrain is een kamer ingericht voor maatschappelijk werk, een kamer voor onderzoek door de praktijkverpleegster en voor electrocardiografie, een bibliotheek-conferentiekamer en daar vindt men ook archief en opslagruimte.

Om de ontwikkeling tot gezond-

Gezondheidscentrum „Wantveld” te Noordwijk. Begane grond (schaal 1:200)



- A spreekkamer huisarts, arts-assistent
- B onderzoekkamer huisarts, arts-assistent
- C behandelkamer assistentenkamer
- D laboratorium
- E receptie administratie
- F koffiekamer pantry
- G wachtkamer
- H W.C.
- J centrale verwarming
- K archief magazijn
- L verpleegsters E.C.G.
- M maatschappelijk werk
- N bibliotheek conferentiekamer
- O fysiotherapie
- P woning
- R entree en hal praktijk
- S entree trap fysiotherapie en woning
- T kinderspeelhoek
- V desinfectie sterilisatie

heidscentrum qua tempo niet te forceren kon de eerste verdieping gedurende de eerste twee jaren als woonhuis worden gebruikt. Nadien is de helft van deze ruimte in gebruik genomen door een fysiotherapeut en binnen afzienbare tijd zal de gehele verdieping voor het gezondheidscentrum ter beschikking komen. Het praktijkhuis is eigendom van een besloten vennootschap, die daartoe een hypothecaire lening heeft gesloten. De in de praktijk samenwerkende artsen vormen een maatschap voor alle inkomsten en uitgaven; de rechten van alle deelnemers in deze maatschap zijn gelijk.

Gezondheidscentrum. Vanaf de oprichting van de groepspraktijk zijn nauwe contacten onderhouden met

twee maatschappelijk werkers, in dienst bij de maatschappelijk werk stichting voor de Duinstreek. Zij houden spreekuur in het gezondheidscentrum, eerst twee en thans viermaal per week. Hun gezamenlijke werkbelasting door het functioneren in het gezondheidscentrum komt neer op één fulltimepositie.

Nauwe relaties worden ook onderhouden met wijkverpleegkundigen. De wijkverpleegkundige arbeid kan niet worden gebracht binnen het kader van alleen deze groepspraktijk omdat het bestuur en de verpleegkundigen splitsing binnen de groep van Noordwijkse verpleegkundigen — bijvoorbeeld één groep bij de groepspraktijk, de andere groep samenwerkend met solitair praktijkuit-



Telefoon in nachtportaal met gebruiksaanwijzing in vier talen.

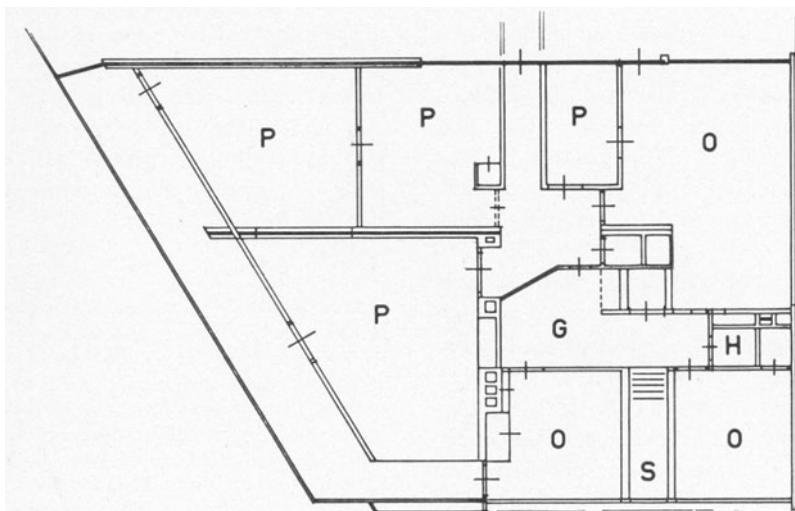
oefenende huisartsen — niet wenselijk achten.

De echtgenote van een der deelnemende artsen is werkzaam als jeugdarts en neemt een groot aandeel in het werk van de consultatiebureaus voor zuigelingen en kleuters ter plaatse; daarnaast onderhoudt zij samenwerking met de groepspraktijk op verschillend terrein, zoals dat van geestelijke volksgezondheid, testonderzoek met Stutsman en scenotest, onderzoek naar de ontwikkeling van driejarige kinderen, enzovoort.

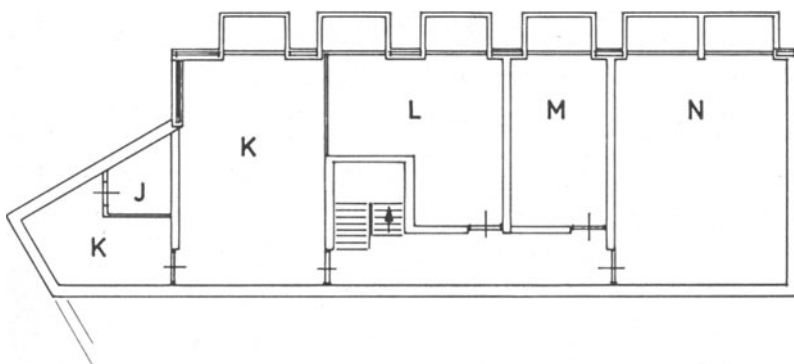
De twee in Noordwijk werkende geassocieerde verloskundigen houden sinds medio 1973 eenmaal per week spreekuur in het gezondheidscentrum voor de patiënten van de groepspraktijk. Te memoreren is zeker ook dat een psychiater belangeloos eenmaal per maand consultatie geeft over volwassenen en dat er maandelijks mental health consultatie voor jeugdigen wordt gegeven door de stichting geestelijke volksgezondheid.

Relatie met de Rijksuniversiteit te Leiden. De groepspraktijk fungeert als een geaffilieerde groepspraktijk van de afdeling Huisartsgeneeskunde van de Rijksuniversiteit te Leiden. Reeds voor de oprichting van deze groepspraktijk hadden de twee initiatiefnemers enige jaren ervaring met het opleiden van afgestudeerde artsen tot huisarts. Vanaf 1972 werd dit opleidingswerk weer voortgezet en steeds is één jonge arts in opleiding in deze praktijk. Zodra in Leiden de opleiding nieuwe stijl begint zullen er

Gezondheidscentrum „Wantveld” te Noordwijk. Eerste verdieping (schaal 1:200)



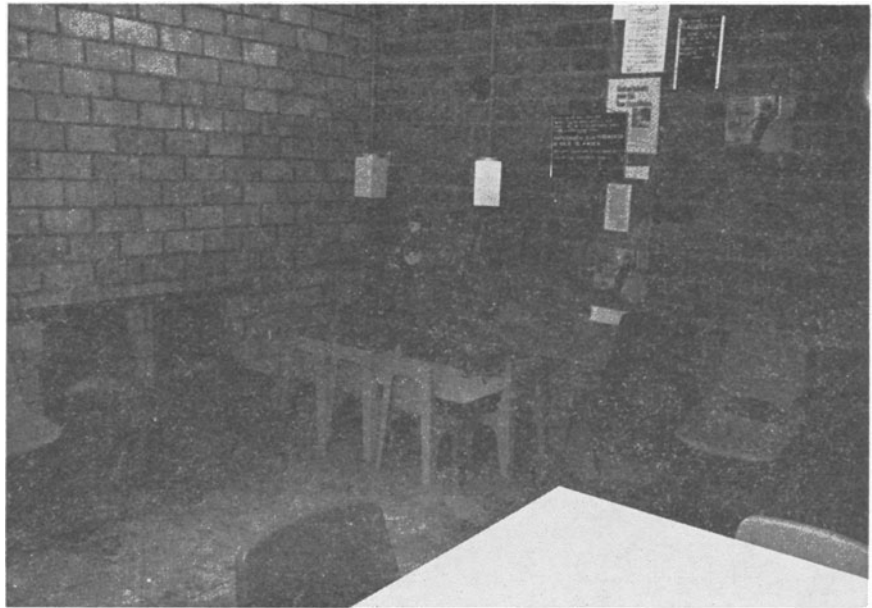
Gezondheidscentrum „Wantveld” te Noordwijk. Souterrain (schaal 1:200)



vermoedelijk twee arts-assistenten per half jaar worden opgeleid.

Van de aan de groepspraktijk deelnemende huisartsen zijn twee als staf lid verbonden aan het Leids Instituut voor Huisartsgeneeskunde. Geregeld zijn co-assistenten en studenten aanwezig om kennis te maken met de huisartsgeneeskunde of om kleine onderzoek-opdrachten uit te voeren. Ook van andere universiteiten zijn nu en dan studenten in het gezondheidscentrum werkzaam. In het centrum ontmoeten elkaar ook studenten van verschillende disciplines, zoals van de opleidingen voor maatschappelijk werk en maatschappelijke gezondheidszorg en om deze ontmoetingen te intensiveren wordt er naar gestreefd deze studenten gemeenschappelijke opdrachten te geven. Regelmatig werkt een stagiaire maatschappelijk werk onder supervisie van een der maatschappelijk werkers in het centrum.

Samenwerking. Van de samenwerkingsbijeenkomsten binnen het centrum zijn onder meer te vermelden: tweemaal per week één uur problem solving voor de huisartsen, eenmaal per maand bijgewoond door de jeugdarts; werklunch eenmaal per week voor de artsen — huishoudelijke zaken, nascholing, therapie —; eenmaal per twee weken voor hen een twee tot drie uren durende avondbespreking over grotere problemen — ook hier nascholing —; een agogische avondbijeenkomst eenmaal per maand voor alle dokters-assistenten met een of meer der deelnemende huisartsen; eens per twee maanden een bespreking van artsen met maatschappelijk werkers, dikwijls ook in presentie van een doktersassistente naast de bespreking die



Wachtkamer met kinderboek.

iedere arts individueel eenmaal per veertien dagen heeft met iedere maatschappelijk werker over de door hen behandelde patiënten. Het dagelijks gezamenlijk koffie- en theedrinken, tweemaal een kwartier, van alle medewerkers in de praktijk, draagt uiteraard veel bij tot het onderhouden van goede onderlinge contacten.

Dat ook regelmatig besprekingen worden gehouden met de verloskundigen mag vanzelfsprekend worden geacht, alsook dat er geregelde contacten bestaan met de geestelijke en maatschappelijke gezondheidszorg, met jeugdartsen en schoolarts en wekelijks met alle wijkverpleegkundigen. Helaas is er onzekerheid wat betreft de voortgang van de agogische begeleiding van de artsgroep tengevolge van het ontbreken van de

financiële middelen daartoe. Ook uitbreiding van deze begeleiding tot alle werkers in het team is dientengevolge niet mogelijk. Financiële belemmeringen waren ook de oorzaak dat niet vanaf het begin van de groepspraktijk doch eerst later tot deze agogische begeleiding kon worden gekomen.

Summary. Three years' Noordwijk health centre. The various problems which arise after the establishment of a group general practice and in its development to a health centre, are discussed in the form of a report covering three years. Special attention is given to the various consultation models between the various disciplines. This form of collaboration takes an additional seven to eight hours' time per week for each of the general practitioners in this health centre. In Noordwijk, too the general practitioners' group still has a too dominant position.